
Bygningsreglements vejledning til kap 5 - Brand

Bilag 11a: Vejledning om arrangementsplaner for midlertidige udendørsarrangementer

Indledning

I forbindelse med udendørsarrangementer skal der udarbejdes en arrangementsplan. En arrangementsplan er det samme som en situationsplan eller en pladstegning, og formålet med planen er, at den skal give et overblik over hele det område, som arrangementet omfatter, herunder salgsområder, forsamlingsstelte, cirkustelte, tivoliområder, campingområder, parkeringsområder, scener, områder foran scener m.v.

Dette bilag omhandler områder, hvor der afholdes større samlede arrangementer, men ikke detailindretning af eksempelvis camping- og salgsområder, forsamlingsstelte m.v., som der vejledes om i selvstændige bilag.

Et udendørsarrangement kan være åbent og frit tilgængeligt, eller det kan være fysisk afgrænset af f.eks. et hegn eller andre naturlige afgrænsninger eller en blanding heraf. Det vil sige, at en del af udendørsarrangementet er frit tilgængeligt, mens en anden del er fysisk afgrænset af et hegn eller f.eks. en sø.

Det er vigtigt, at arrangøren af udendørsarrangementet foretager en arealmæssig afgrænsning af arrangementet. Der er ikke krav om en fysisk afgrænsning som f.eks. indhegning, men alene at der er foretaget en arealmæssig afgrænsning. Det er vigtigt at alt personale er bekendt med denne arealafgrænsning, så alle krav og driftsmæssige tiltag overholdes i hele arrangementsområdet.

Et udendørsarrangement omfattet af dette bilag er et arrangement, der etableres midlertidigt og ikke har en varighed på mere end 6 uger.

Et udendørsarrangement kan bestå af en eller flere forskellige elementer som for eksempel:

- Salgsområder
- Scene(r) med tilhørende plads til publikum
- Forsamlingsstelte
- Cirkustelte
- Tivoliområde
- Parkeringsområde
- Campingområder, der ikke er omfattet af campingreglementet
- Andre transportable konstruktioner
- Eksisterende bygninger og konstruktioner

Myndighedsbehandling

Arrangementsplanen er en del af den dokumentation, der skal indsendes til kommunen mindst 4 uger før et forsamlingsstelt, camping- eller salgsområde til flere end 150 personer tages i brug, og skal angive placering, indretning og brug af de enkelte delområder.

Ved gentagne arrangementer kan eksisterende arrangementsplaner fortsat benyttes, forudsat at der ikke ændres på de enkelte delområders placering m.v.

Der gøres opmærksom på, at der kan være andre elementer i forbindelse med et arrangement, som kan kræve særskilt byggetilladelse.

Arrangementsplaner

I forbindelse med udendørsarrangementer, skal arrangementsplanen give et retvisende billede af arrangementet. Alle elementer, herunder salgsområder, campingområder, parkeringsområder, forsamlingsstelte og festivalpladser m.v., indtegnes på arrangementsplanen, og der skal angives afstande mellem de enkelte elementer.

Udover arrangementsplanen skal der udarbejdes en detailplan, f.eks. en plan over camping- og salgsområder, campingområder, pladsfordelingsplaner over forsamlingslokaler/telte til flere end 150 personer m.v. Se særskilte bilag om udarbejdelse for disse herom.

Afstandsforhold i forhold til skel og indbyrdes afstand

Et udendørsarrangement kan placeres frit, og er som udgangspunkt ikke omfattet af krav om afstand til skel. Det er dog vigtigt, at de elementer, f.eks. telte og boder, som udendørsarrangementet består af, overholder den afstand til skel, der fremgår af dette bilag.

Følgende elementer skal have en afstand til skel på mindst 5,0 m:

- Forsamlingstelte
- Salgsområder
- Campingområder

Elementer der etableres i forbindelse med et udendørsarrangement, der er omfattet af andre bestemmelser i bygningsreglementet, skal på samme grund placeres i forhold til hinanden, så den indbyrdes afstand mindst svarer til summen af de afstande, de hver især skal have til naboskel.

Bygninger har normalt følgende krav til afstand til skel:

- Bygning med udvendige overfalder klassificeret som K₁10 B-s1,d0 (eksempelvis murværk, letbeton, eller beton): 2,5 m
- Bygning med udvendige overfalder klassificeret som K₁10 D-s2,d2 (eksempelvis træfacader og lign.) : 5,0 m
- Bygninger med stråtage som ikke er brandsikret: 10,0 m

Dette medfører f.eks. afstandskrav mellem følgende elementer som:

- Forsamlingstelte og salgsområder: 5,0 m + 5,0 m = 10,0 m
- Salgsområder og bygninger med overflade klassificeret som K₁10 B-s1,d0: 5,0 m + 2,5 m = 7,5 m
- Forsamlingstelte og bygninger m overflade klassificeret som K₁10 D-s2,d2: 5,0 m + 5,0 m = 10,0 m
- Campingområde og bygning med stråtag som ikke er brandsikret: 5,0 m + 10,0 m = 15,0 m

Et arrangement kan godt strække sig over flere ejendomme, matrikler eller vejarealer. Det vil derfor ofte være relevant at anvende kravet om indbyrdes afstand fremfor kravet om afstand til skel.

Udgange fra udendørsarrangementer

Ved udendørsarrangementer skal det sikres, at alle personer hurtigt kan bevæge sig til et sikkert sted i tilfælde af en pludseligt opstået hændelse, og at de på det sikre sted ikke vil være direkte påvirket af hændelsen. Dette kan enten være uden for området eller til forberedte evakueringsområder indenfor arrangementsområdet.

Redningsberedskabets indsatsmulighed

Indretning af udendørsarrangementer skal ske under hensyntagen til, at der i tilfælde af brand er forsvarlig mulighed for, at redningsberedskabet kan foretage redning og kan bistå evakuering af personer. Det skal ligeledes sikres, at der kan gennemføres det slukningsarbejde, der er nødvendig hertil samt at der er den nødvendige afstand mellem brandmæssige enheder til at begrænse væsentlig brandspredning mellem disse.

Ved udendørsarrangementer skal der derfor udlægges brandveje, så redningsberedskabet kan køre frem med deres køretøjer, og så de kan foretage en forsvarlig slukningsindsats. Brandvejene skal udlægges, så der fra brandvejen til ethvert sted på området maksimalt er en ganglinje på højst 80 m, og så redningsberedskabet kan benytte traditionelle slangeudlægninger.

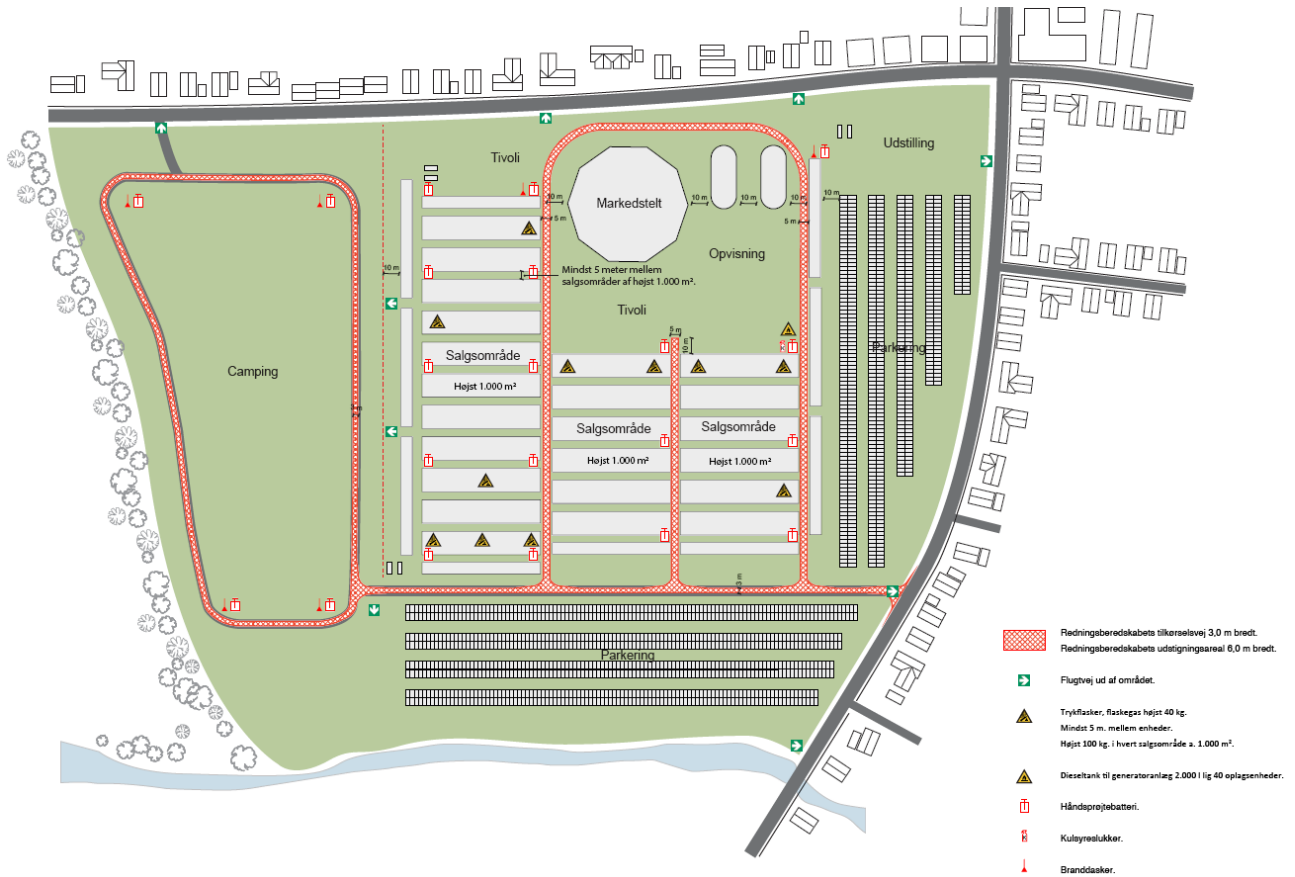
Brandvejene skal have en bredde på minimum 3 m, og skal være friholdt i en højde på mindst 3,4 m. Brandvejene må godt være sammenfaldende med friområder mellem de enkelte elementer, eller internt i de enkelte elementer. Brandvejene ska være befæstet, så redningsberedskabernes køretøjer kan komme frem.

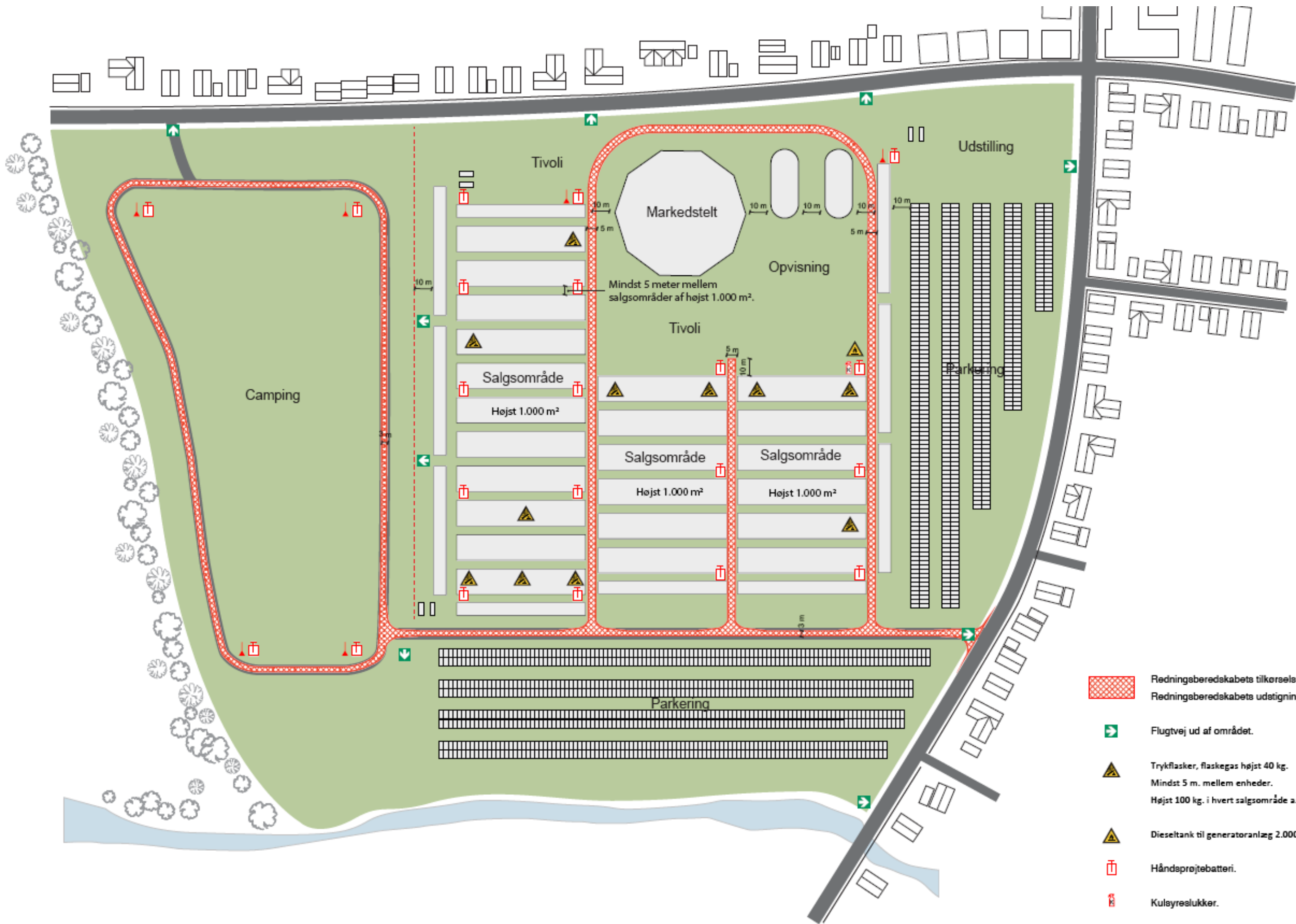
I forbindelse med slukningskøretøjernes tilkørsel skal der være mulighed for, at indsatspersonel kan stige ud af køretøjerne, samt udtage udstyr (slanger, værktøj og lign.) fra slukningskøretøjernes sideskabe. I de områder hvor redningsmandskabet skal stige ud af slukningskøretøjerne, skal brandvejen have en bredde på mindst 5 m svarende til den mindste afstand mellem de forskellige elementer.








Der er ikke krav om, at brandvejene er skiltet, men det skal klart fremgå af arrangementsplanen, hvilke veje der er brandveje.

Det skal bemærkes at placering midlertidige arrangementer ikke må hindre redningsberedskabets indsatsmuligheder i eksisterende bebyggelse, hvorfor det er vigtigt at eventuelle redningsarealer, brandveje m.v. friholdes i forbindelse med arrangementer. Dette kan eksempelvis være relevant hvis der indrettes et salgsområde på en plads eller et torv omkranset af bygninger.

Nedenstående er et eksempel på en arrangementsplan, som på næste side er i størrelsesforhold 1:2.000, og som kan være på en A3.





-  Redningsberedskabets tilkørselsvej 3,0 m bredt.
Redningsberedskabets udstigningsareal 6,0 m bredt.
-  Flugtvej ud af området.
-  Trykflasker, flaskegas højest 40 kg.
Mindst 5 m. mellem enheder.
Højest 100 kg. i hvert salgsområde a. 1.000 m².
-  Dieseltank til generatoranlæg 2.000 l lig 40 oplagsenheder.
-  Håndsprøjtetænder.
-  Kulsyreelukkere.
-  Branddasker.